

Horní Beřkovice, odbahnění rybníka.
Projekt DSP.

T e c h n i c k á z p r á v a

Předmět stavby a základní údaje.

Rybník se nachází na okraji intravilánu obce. Typ rybníka je nebeský, t. j. napájený podzemní vodou z pramenů a povrchovou vodou dešťovou, bez trvalého přítoku vodotečí. Plocha rybníční hladiny je zhruba 0,4 ha. Hloubka vody je přes 2 m u výtoku a kolem 1 m po obvodu rybníka blízko břehu. Zabahnění dna se projevuje provozními potížemi na odtoku, neboť vtokové potrubí do požeráku je trvale uc-páváno nánosem a musí být pracně čištěno proplachováním tlakovou vodou z vnitřku požeráku. Požerák je funkční, nedávno opravený, ale nesnáze na vtoku a též havarijní stav odpadu (staré vejčité stoky s porušenou klenbou) funkci zařízení omezuje. Rybník není vybaven bezpečnostním přelivem.

Předmětem stavby je odbahnění rybníka v objemu 2 370 m³, což představuje průměrnou vrstvu tloušťky 0,57 m. Tato položka je rozsahem i nákladem rozhodující. Připojeny jsou další práce, které usnadňují manipulaci a zajišťují bezpečnost stavby : oprava prolomeného odpadního potrubí náhradním PVC 600 v délce 18 m, zřízení betonového bezpečnostního přelivu se zaústěním do požeráku a zajištění břehu u silnice kamennou zídou 1,00 x 30 m.

Průzkumy a měření.

Rybník s přilehlým okolím byl zaměřen odbornou firmou Geodezie Litoměřice s digitálním zpracováním. Z diskety byla odvozena matrice situace 1:250 do které je stavební řešení zakresleno.

Hloubka vody a výška nánosu se zjišťovala jen orientačně po obvodu nádrže nivelační latí a házecí sondou. Odhadnutá a požadovaná tloušťka odbahnění 60 cm byla po zpracování profilů zpřesněna na průměr 57 cm.

Architektonické řešení.

Celkový ráz nádrže a okolí je přírodní a stavebními úpravami se toto pojetí zachovává a podtrhuje. Bohaté ozelenění břehu bude sice odkopávkou a vyvážením nánosů poškozeno, ale jen dočasně. Po skončení prací bude v plném rozsahu obnoveno. U hráze, po které vede místní asfaltová komunikace, se odkopávkou nánosů poněkud rozšíří vodní hladina a část břehu se stabilizuje nízkou zídou z lomového kamene po obou stranách stávajícího požeráku. Zídka je jen 1,00 m vysoká a nad trvalou hladinu vyčnívá 0,40 m. Koruna zídky je vypracována rovněž z lomového kamene, tedy bez betonové desky. Do zídky je zakomponován bezpečnostní přeliv 5 m dlouhý, který je betonový, ale v kamenné zídce nepůsobí násilně ani rušivě.

Okres: 3506 Litoměřice - 2 - Obec: 564851 Horní Beřkovice
 Kat.území: 642363 Horní Beřkovice List vlastnictví: 1
 V kat. území jsou pozemky vedeny ve dvou číselných řadách (St. = stavební parcela)

Vlastník, jiný oprávněný	Identifikátor	Podíl
Vlastnické právo Obec Horní Beřkovice, 411 85 Horní Beřkovice	00263621	

ČÁSTEČNÝ VÝPIS

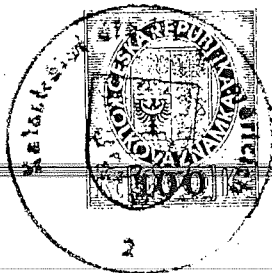
Nemovitosti			
Pozemky			
Parcela	Výměra[m2]	Druh pozemku	Způsob využití
480/1	8414	ostatní plocha	ostatní komunikace
			menší chráněné území

Jiná práva - Bez zápisu		
Omezení vlastnického práva		
Typ vztahu	Oprávnění pro	Povinnost k
Základní právo		LV:1
ZE DNE 10.4.1995-STATNÍHO FONDU ŽIVOTNÍHO PROSTŘEDÍ CR-ICO 020729-V CASTCE 3.000.000,-KC DLE SMLOUVY O PODPORE C.011393 11 ZE DNE 17.10.1994 A DODATKU ZE DNE 17.10.1994 NA CP.303, 304,82 A PARCELY ST.404,403,19/4 A POZEMKOVE 307/14,307/15, 307/16		
Statlna Smlouva V2 799/1995		
	POLVZ:88/1995	Z-5100088/1995-506

Jiné zápisy - Bez zápisu		
Nabyvací tituly a jiné podklady zápisu		
Statlna		
Vznik práva ze zákona zákon č. 203/1995 ZADOST O ZAPIS MAJETKU OBCE DLE PARAGRAFU 1 ZAK.172/91 SB ZE DNE 2.3.1995 A SCHVALOVACI DOLOZKA OU LTM Z 6.3.1995.		
	POLVZ:68/1995	Z-5100068/1995-506
Pro: Obec Horní Beřkovice, 411 85 Horní Beřkovice		RČ/IČO: 00263621

Vztah bonitovaných půdně ekologických jednotek (BPEJ) k parcelám - Bez zápisu		
---	--	--

Katastrální úřad v Litoměřicích	Vyhotoveno: 15.05.2003 09:09:49
2160/101/03	Vyhotovil: Gryndlerová Kateřina
Dení PÚ:	Podpis, razítko: 



Okres: 3506 Litoměřice

- 3 -

Obec: 564851 Horní Beřkovice

Kat.území: 642363 Horní Beřkovice

List vlastnictví: 1

V kat. území jsou pozemky vedeny ve dvou číselných řadách (St. = stavební parcela)

A Vlastník, jiný oprávněný	Identifikátor	Podíl
Vlastnické právo Obec Horní Beřkovice, 411 85 Horní Beřkovice	00263621	

ČÁSTEČNÝ VÝPIS

B Nemovitosti				
Pozemky				
Parcela	Výměra [m2]	Druh pozemku	Způsob využití	Způsob ochrany
83	5881	vodní plocha	zamokřená plocha	menší chráněné území

B1 Jiná práva - Bez zápisu

C Omezení vlastnického práva

Typ vztahu	Oprávnění pro	Povinnost k
------------	---------------	-------------

- Zástavní právo LV:1
ZE DNE 10.4.1995-STATNÍHO FONDU ŽIVOTNÍHO PROSTŘEDÍ CR-ICO Z-5100088/1995-506
020729-V CASTCE 3.000.000,-KC DLE SMLOUVY O PODPORE C.011393
11 ZE DNE 17.10.1994 A DODATKU ZE DNE 17.10.1994 NA CP.303,
304,82 A PARCELY ST.404,403,19/4 A POZEMKOVÉ 307/14,307/15,
307/16
Listina Smlouva V2 799/1995
POLVZ:88/1995 Z-5100088/1995-506

D Jiné zápisy - Bez zápisu

E Nabývací tituly a jiné podklady zápisu

Listina

- Vznik práva ze zákona zákon č. 203/1995 ZADOST O ZÁPIS MAJETKU OBCE DLE PARAGRAFU 1
ZAK.172/91 SB
ZE DNE 2.3.1995 A SCHVALOVACÍ DOLOŽKA OU LTM Z 6.3.1995.
POLVZ:68/1995 Z-5100068/1995-506
Pro: Obec Horní Beřkovice, 411 85 Horní Beřkovice RČ/IČO: 00263621

F Vztah bonitovaných půdně ekologických jednotek (BPEJ) k parcelám - Bez zápisu

Katastrální úřad v Litoměřicích

Vyhotoveno: 25.03.2003 09:27:59

Vyhotovil: Gryndlerová Kateřina

Řízení PÚ: 2.113/110/03

Podpis, razítko:



Umístění na pozemcích.

Odbahněním rybníka a stavebními úpravami se nic nemění na pozemkovém vlastnictví. Katastrální hranice jsou zachovány, pozemek rybníka a okolí je vlastnictvím obce.

Stavebně technické řešení.

Odbahnění rybníka.

Spočívá na rovnoměrné těžbě vrstvy bahna při zachování plynulého spádu dna nádrže směrem k požeráku. Bahno se odváží na mezideponii na volnou plochu nad rybníkem k přirozenému odvodnění a vysušení. Následně se bahno odveze na skládku Vraňany. Nevylučuje se přímé použití na zemědělské půdě, budou-li vzorky z mezideponie vyhovující. Nezbytnou součástí odbahnění je plošná úprava dna nádrže tak, aby se odstranily bezodtoké louže a dno rybníka bylo celoplošně odvodnitelné do požeráku.

Oprava prolomeného odpadu.

Odpadem je historická stoka oválného profilu 400/600 nebo 400/800 (přesný rozměr není zjistitelný), která se rozpadá. Závažná porucha je v hloubce pod místní komunikací. Běžný průtok vody zatím protéká, ale spolehlivost není zaručena. Navrhuje se otevření stoky výkopem shora, vybourání a položení nového potrubí PVC 600 kanalizačního, korugovaného, do pískového lože a zajištěného hutněným obypem drobného kameniva. Potrubí je přímé, bez dalších objektů. Výkop pro potrubí musí být pažený, šířky 1,20 m.

Na závěr prací se obnoví vozovka. Podkladní vrstvy jsou 25 cm štěrkodrti a 10 cm obalovaného kameniva - recyklát z vybourané asfaltové vozovky. Kryt vozovky je asfaltobetonový ABS 5 cm. Před položením krytu se odříznutím srovnají okraje vozovky a spára mezi ABS a stávajícím krytem se ošetří emulzí. Zásyp pod vozovkou nemůže být z výkopku, je nutné dovezené odpadní kamenivo se zaručenou zhutnitelností. Hutní se na relativní hutnost 0,90.

Bezpečnostní přeliv s odtokovým korytem.

Objekt je z masivního betonu B20 s výztuží sítí proti trhlinám. Samotný přeliv je zaoblený se svislými stěnami a společně s rovnoběžnou betonovou stěnou podél komunikace vytváří odtokové koryto, zaústěné do požeráku. Pro zaústění je nutné vybourat v betonové stěně požeráku rozměrný otvor 60x80 cm. Kvůli blízkosti veřejné komunikace je nutné zábradlí na zdi, zalomené na obou koncích směrem od komunikace. Přeliv funguje samočinně, jeho koruna v úrovni 216,80 m tvoří nejvyšší možnou hladinu trvalého nadržení. Nižší hladiny lze nastavit hradítky v drážkách požeráku.

Břehové zídky.

Navazují na ústřední objekt rybníka, z jedné strany na požerák a z druhé na bezpečnostní přeliv a pevně vymezují zátopu rybníka vůči komunikaci. Zídky jsou z lomového kamene na cementovou maltu, spárované, na betonovém základě a s doplněním betonem na rubu. Koruna zídek je rovněž zděná, spárovaná a je vodorovná 0,40 m nad hladinou. Vyžaduje proto pozornost při zdění, protože vůči hladině vody by se každá nepravidelnost výšky viditelně projevila.

Požárně bezpečnostní řešení.

Nepřichází v úvahu, stavba je zcela nehořlavá a zvláštní zabezpečení nevyžaduje. Odběr vody z rybníka hasičskými vozidly je možný jako dosud.

Voda, energie, odpady.

Odbahnění rybníka nemá vliv na vodní režim. Napájení nádrže podzemními prameny zůstává beze změny. Podle dlouhodobé zkušenosti rybník nedostatkem vody netrpěl. Protože se jeho rozsah vcelku nemění, lze předpokládat stejný příhodný stav i pro budoucnost.

Rybník a vodní režim v něm fungují samočinně, gravitačně, bez přívodu energie.

Odbahněním a stavebními úpravami vznikne velké množství odpadu přebytkem výkopku. Podle výkazu výměr je to cca 2 411 m³ = 4 430 tun. Zatřídění podle katalogu 170500. Odpad se odveze na skládku Vraňany. Využití rybníčního bahna pro zvýšení úrodnosti zemědělských ploch je závislé na výsledku rozborů vzorků bahna po jeho vytěžení a odvodnění na mezideponii.

Glizí podzemní vedení.

Na odbahňované ploše rybníka se podzemní vedení nenachází. Výkopem pro bezpečnostní přeliv a část zídek se odkryje mělká kanalizace, uložená v kraji vozovky. Potrubí je nutno provizorně zajišťovat a vyvěšovat. Toto potrubí se též vyskytne napříč ve výkopu rýhy pro odpad. V kraji vozovky, překopávané odpadem mohou být další vedení. Je nutné jejich vytyčení na místě v terénu.

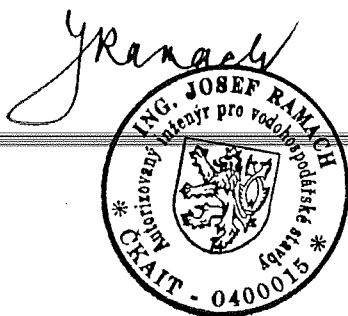
Uspořádání staveniště.

Staveništěm je rybník (bude v předstihu vypuštěn a odvodněn přes trvale vyhrazený požerák) a okolní pozemek v majetku obce. Příjezd ke staveništi je po místní asfaltové komunikaci ze směru od Roudnice i od Mělníka.

Vybavení staveniště se předpokládá jednoduché, mobilní, bez výroby polotovarů. Beton a malty se dovezou jako polotovar. Zdroj elektrické energie je v místě, odběr a měření nutno dohodnout ve středisku SČE Roudnice.

Litoměřice 6.2003

Ramach



Horní Beřkovice, odbahnění rybníka.
Projekt DSP.

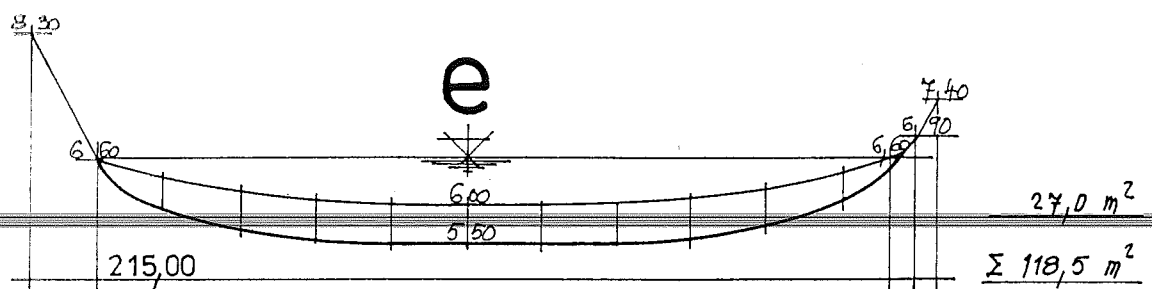
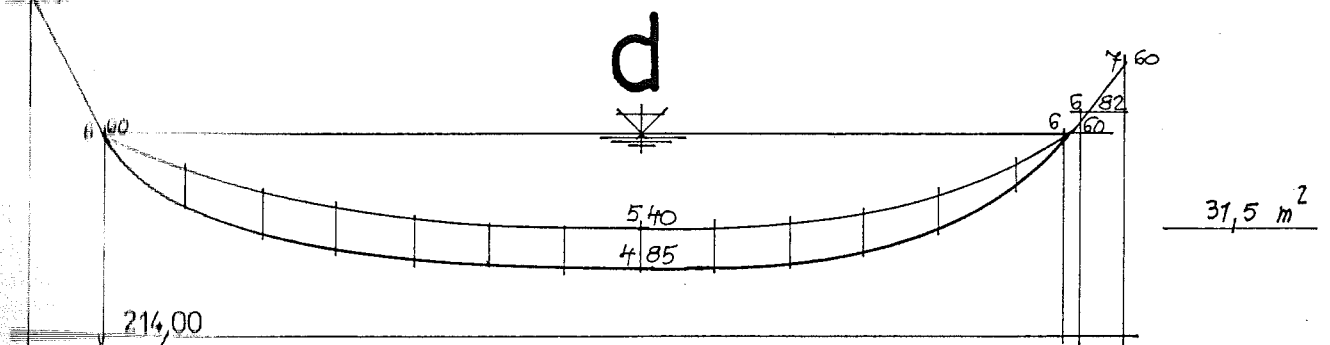
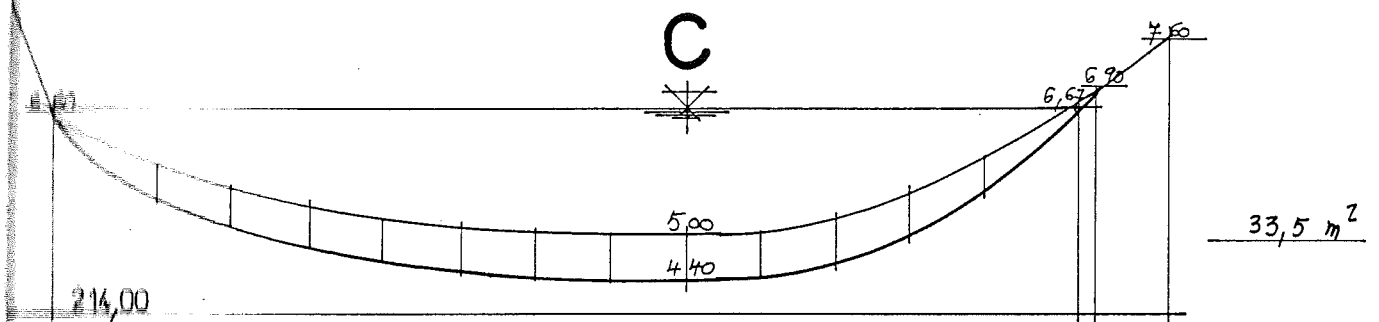
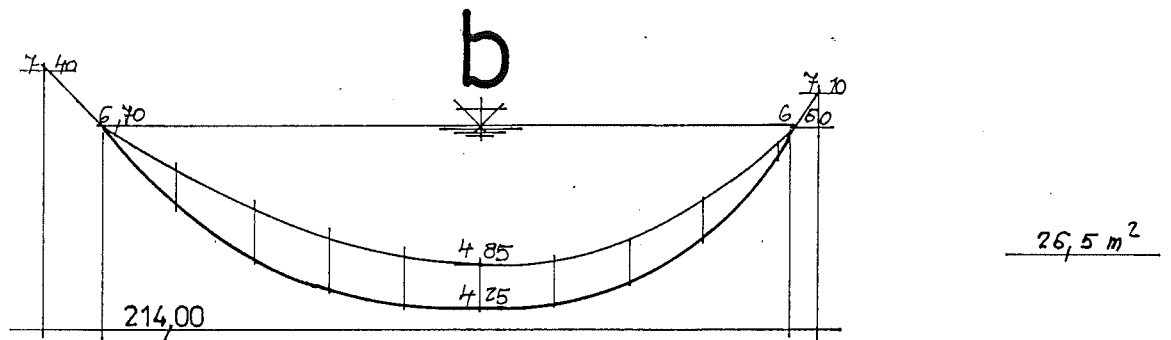
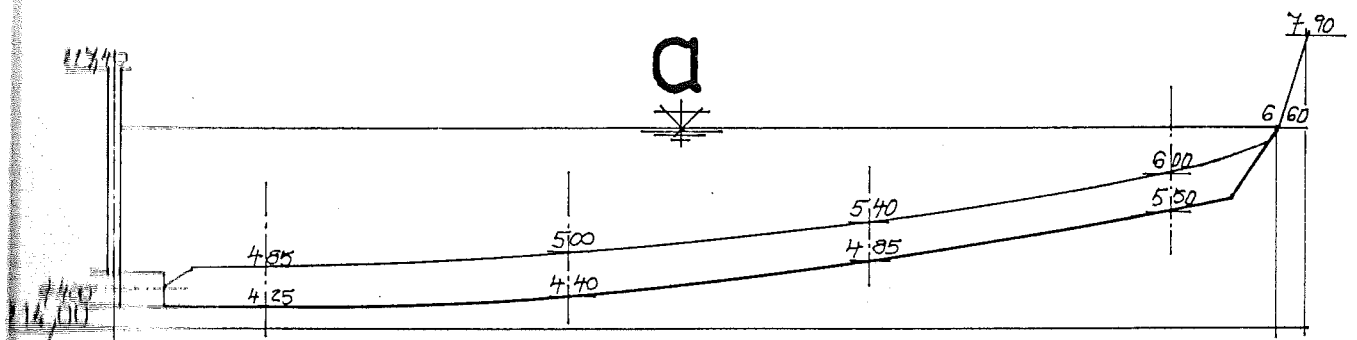
Výkaz výměr objektový

1. Odbahnění s přesunem výkopku na mezidepo, naložení a odvoz na skládku	m3 2	370,00
2. Oprava prolomeného odpadnu, náhrada stoky novým potrubím PVC 600 v paženém výkopu s překopem místní komunikace	m	18,00
3. Bezpečnostní přeliv betonový s odtokovým korytem	m	6,00
4. Břehové zídky z lomového kamene na cem.m., spárované, na betonovém základu, výška 1,00 m	m	30,10

Výkaz výměr skupinový

1. Odbahnění, plošná odkopávka tl. 0,57 m s přesunem v terénu do 100 m a uložením na mezidepo Podle řezů 118,5 m ² x 20,00 =	m3 2	370,00
2. Plošná úprava dna spádová	m2 4	180,00
3. Naložení na mezidepu a odvoz na skládku do 10 km	m3 2	370,00
4. Výkop se svislým přesunem a uložením a mezidepo Břehová zídka P1 9,2x13,00 + P3 6,9x3,00 + P4 6,3x3,00 + P5 5,6x17,00 = 254,40 Odpad P2 6,00x1,20x3,70 + 12,00x1,20x3,00 = 60,80	m3	324,20
5. Zásyp objektů a rýhy s přesunem Břehová zídka P1 1,3x13,00 + P3 1,4x3,00 + P4 1,4x3,00 + P5 1,2x17,00 = 45,70 Odpad P2 12,00x1,20x(3,00-0,90) = 30,20	m3	75,90
6. Zásyp s dodávkou odpadového kameniva Ve vozovce P2 6,00x1,20x(3,70-0,90-0,40) =	m3	17,30
7. Pažení s mezerami Odpad P2 6,00x3,70x2 + 12,00x3,00x2 =	m2	116,40
8. Bourání starého odpadu 18,00x(1,20x0,80 - 0,80x0,40) =	m3	11,50

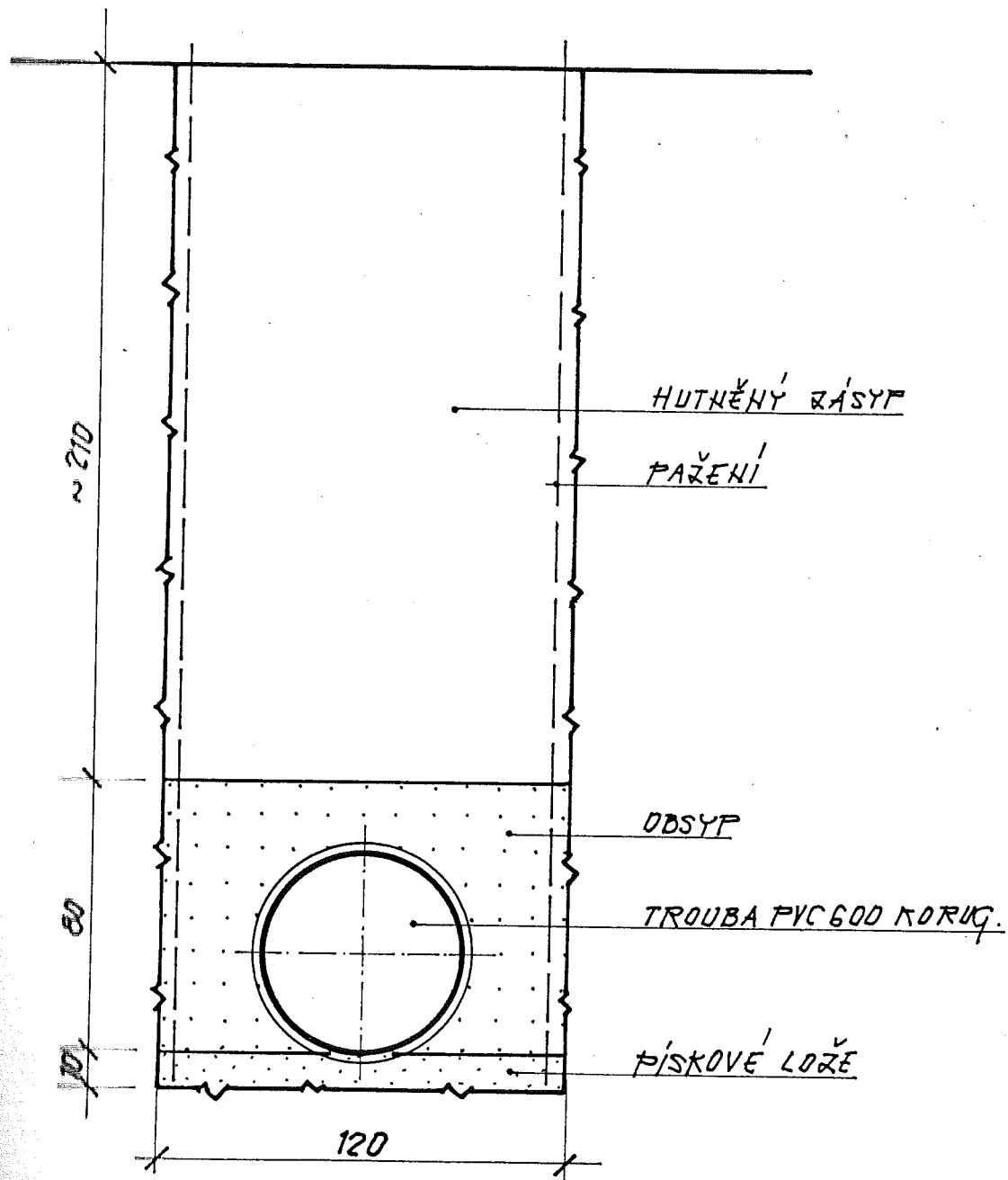
9. Bourání otvoru v betonové zdi 0,60x0,80 m	ks	1
10. Lože podkladní pískové pod potrubí 18,00x1,20x0,10 =	m3	2,20
11. Obsyp potrubí hutněný s dodávkou kameniva 18,00x(1,20x1,00-3,14x0,30x0,30) =	m3	16,60
12. Poplatek za skládku Pol.3 2 370,00 m3 + pol.6 17,30 m3 + objem potrubí 18,00x1,20x1,10 = 2 411,10 m3 x 1,80 =	t	4 340,00
13. Dodávka a montáž trub PVC 600 korugovaných	m	18,00
14. Beton B 20 a železobeton B20 Základ zídek a přeliv (13,60+9,60+7,20)x0,90x0,60 + (1,40x0,40+1,60x0,40+0,80x0,60)x5,60 + 1,60x1,80x0,40 =	m3	27,00
15. Bednění rovinné Rub zídek a přeliv 1,00x(0,70+9,50+7,20+13,30+0,70) + (1,80+1,40+0,80+1,20)x5,40 + 1,70x1,80x2 =	m2	66,40
16. Výztuž sítí 150x150x8 mm 2x(1,80+1,20+1,60)x6,40 = 58,90 m2 x 0,053 =	q	3,10
17. Zdivo z lomového kamene obkladní spárované Líc zídek 1,00x0,65x(9,50+7,20+13,40) + obklad požeráku do vody 3,70x0,40x3,00 =	m3	24,00
18. Dodávka a osazení zábradlí trubkového třímadlového 1,30+5,50+1,00 =	m	7,80
19. Obnova vozovky, podklad štěrkodrti 25 cm 4,00x1,20 =	m2	4,80
20. Podklad obalovaného kameniva OK II 10 cm	m2	4,80
21. Živičný kryt ABS I. 5 cm 4,00x1,80 =	m2	7,20
22. Řezání živičné vozovky do 10 cm 2x4,00 =	m	8,00
23. Ozelenění pruhu podél zídek a přelivu 40,00 x 2,00 =	m2	40,00
24. Zaměření stavby v souřadnicích, skutečné provedení	ha	1,00



HORNÍ BEŘKOVICE
ODBAHNUTÍ RYBNÍKA

REZY 1:500:100
6.2003. RAMACH

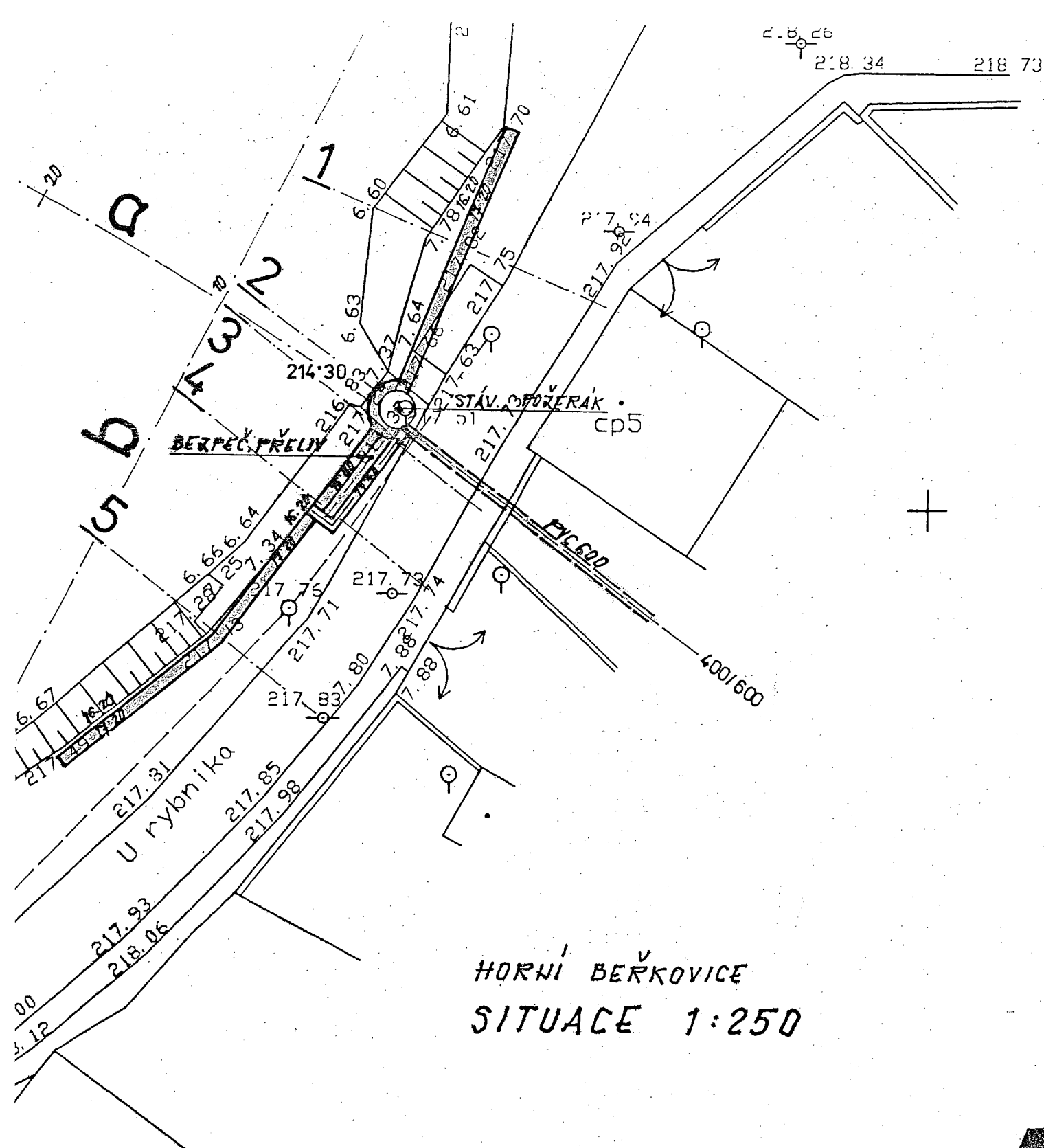
V Z O R O V Ý Ř E Z 1 : 2 0



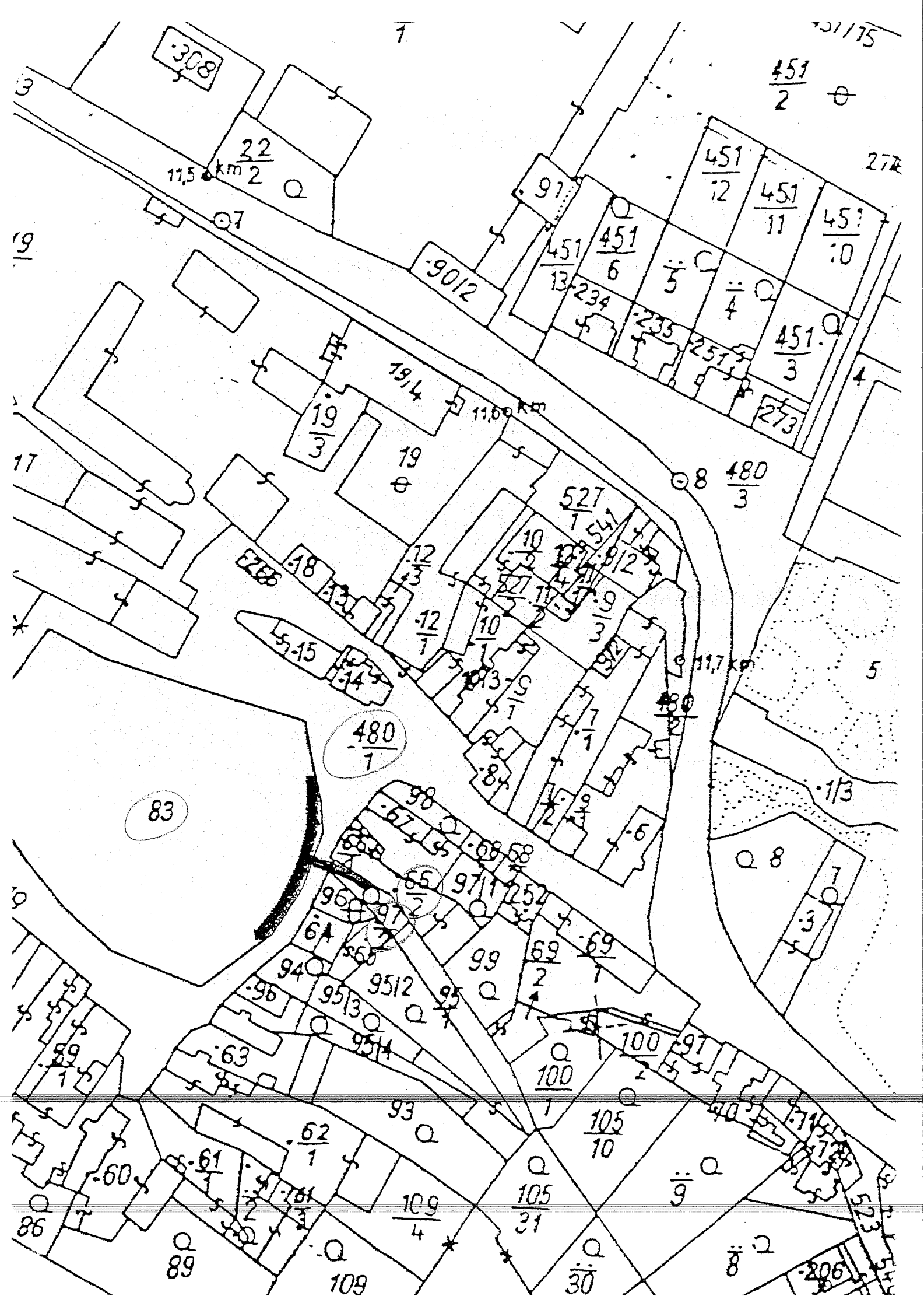
HORNÍ BEŘKOVICE
ODBAHNUTÍ RYBNÍKA

ULOŽENÍ POTRUBÍ ODPADU

6.2003 RAMACH



ATELIER	VYPRACOVAL RAMACH	Ing. Josef RAMACH Alšova 55/27, 412 01 Litoměřice IČO: 15160289 VODOHOSPODÁŘSKÁ KANCELÁŘ
VED. PROJEKTANT	KRESLIL J. Ramach	
PROJEKTANT ING. RAMACH	KONTROLOVAL	
KRAJ ÚSTÍ N. L.	OB. HORNÍ BEŘKOVICE	
INVESTOR OBEC HORNÍ BEŘKOVICE		FORMÁT A4 6
HORNÍ BEŘKOVICE ODBAHNĚNÍ RYBNÍKA		DATUM 6. 2003
		STUPEŇ PROJEKT DSP
		ČÍS. ZAK.
		ČÍS. ARCH.
SITUACE		Měřítko 1:250
		Číslo výkresu 2.



Poptáváme zpracování nabídky na stavbu

„ Horní Beřkovice - Odbahnění a úprava hráze rybníku“, Horní Beřkovice, okres Litoměřice, kraj Ústecký

Dle projektu - odbahnění

- odtěžit 2.370 m³ sedimentu, mezideponie je cca 30-50 m od rybníka
- oprava odpadního potrubí PVC 600 v délce 18 m
- zřízení bezpečnostního přelivu se zaústěním do požeráku silnice kamennou
- zajištění břehu u silnice betonovou zídrou 1 x 30 m z toho 0,40 z lomového kamene

Termín pro zpracování nabídky do pátku **31.8.32007**

Požadujeme alespoň dvě reference na takovéto vodohospodářské stavby.

Požadujeme zpracování finanční a časové nabídky.

Stavba by měla být započata na přelomu roku 2007/2008

Bližší informace včetně projektové dokumentace na vyžádání na obecním úřadě

OÚ Horní Beřkovice,

Podřipská 13, 411 85 Horní Beřkovice

Václav Fousek

starosta

Tel: 416 873 502

Mob: 728 601 403